

b57

Die kompakte
Nähmaschine mit
3,5-Zoll-Touch-
screen



Kurzanleitung

For all my ideas

bernette

SWISS DESIGN

WICHTIGE SICHERHEITSHINWEISE	3
---	----------

Allgemeine Hinweise.....	7
---------------------------------	----------

Einführung

1 Maschine	9
-------------------------	----------

1.1 Vorderseite	9
-----------------------	---

1.2 Rückseite	10
---------------------	----

1.4 Ansicht von oben.....	11
---------------------------	----

1.5 Bedienelemente.....	11
-------------------------	----

2 Bildschirm	13
---------------------------	-----------

2.2 Nähbildschirm.....	13
------------------------	----

2.3 Schnellzugriffleiste.....	13
-------------------------------	----

Einrichten der Maschine

3 Maschine vorbereiten.....	14
------------------------------------	-----------

3.1 Maschine und Fussanlasser anschliessen	14
--	----

3.2 Nähfusssohle wechseln	14
---------------------------------	----

3.3 Nadel wechseln	14
--------------------------	----

3.4 Unterfaden aufspulen und einfädeln	15
--	----

3.5 Oberfaden einfädeln	16
-------------------------------	----

3.6 Anschlagetisch montieren/demontieren	17
--	----

Instandhaltung

4 Wartung	18
------------------------	-----------

4.1 Nadelstange ölen	18
----------------------------	----

4.2 Transporteur und Greifer reinigen.....	18
--	----

5 Störungsbehebung	19
---------------------------------	-----------

Beachten Sie die folgenden, grundsätzlichen Sicherheitshinweise beim Gebrauch Ihrer Maschine. Lesen Sie vor dem Gebrauch dieser Maschine die Bedienungsanleitung sorgfältig durch.

GEFAHR

Zum Schutz vor Stromschlag müssen die folgenden Anweisungen beachtet werden:

- ▶ Die Maschine nie unbeaufsichtigt stehen lassen, wenn sie ans Stromnetz angeschlossen ist.

Unmittelbar nach der Verwendung und vor der Reinigung die Maschine ausschalten und das Netzkabel aus der Steckdose ziehen.

Zum Schutz vor Verletzungen müssen die folgenden Anweisungen befolgt werden:

- ▶ Eingeschaltete LED-Lampe nie direkt mit optischen Instrumenten (z. B. Lupen) betrachten.

Wenn die LED-Lampe beschädigt oder defekt ist, die LED-Lampe beim nächst-

gelegenen bernette Fachhandel prüfen oder reparieren lassen.

- ▶ Vor Tätigkeiten im Bereich der Nadel die Maschine ausschalten.
- ▶ Vor dem Starten der Maschine alle Deckel schließen.

WARNUNG

Zum Schutz vor Verbrennungen, Feuer, elektrischem Schlag oder Verletzungen von Personen müssen die folgenden Anweisungen befolgt werden.

Allgemein

- ▶ Die Maschine darf nur zu dem in dieser Bedienungsanleitung beschriebenen Zweck verwendet werden.

Arbeitsumgebung

- ▶ Maschine nicht im Freien verwenden.
- ▶ Maschine nur in trockenen Räumen verwenden.
- ▶ Maschine nicht in feuchter Umgebung verwenden.

- ▶ Maschine nicht in Räumen verwenden, wo Treibgasprodukte (Sprays) verwendet werden.
- ▶ Maschine nicht in Räumen verwenden, wo Sauerstoff verabreicht wird.

Technischer Zustand

- ▶ Maschine nie in feuchtem Zustand verwenden.
- ▶ Maschine nicht verwenden, wenn die Maschine nicht richtig funktioniert.
- ▶ Maschine nicht verwenden, wenn ein Kabel oder der Stecker beschädigt ist.
- ▶ Maschine nicht verwenden, wenn die Maschine heruntergefallen, beschädigt oder ins Wasser gefallen ist.
- ▶ Wenn die Maschine beschädigt ist oder nicht richtig funktioniert, Maschine beim nächstgelegenen bernette Fachhandel prüfen oder reparieren lassen.
- ▶ Alle Lüftungsschlitze der Maschine und den Fussanlasser frei von Fusseln, Staub und Stoffresten halten.

- ▶ Maschine nicht verwenden, wenn die Lüftungsschlitze blockiert sind.

Zubehör und Verbrauchsmaterial

- ▶ Nur das vom Hersteller empfohlene Zubehör verwenden.
- ▶ Immer eine originale bernette Stichplatte verwenden. Eine falsche Stichplatte kann zu Nadelbruch führen.
- ▶ Immer die Kunststoffspulen der Klasse 15 verwenden. Bei der Verwendung anderer Spulen kann eine einwandfreie Funktion der Maschine nicht gewährleistet werden.
- ▶ Nur gerade Nadeln von guter Qualität verwenden. Krumme oder beschädigte Nadeln können zu Nadelbruch führen.
- ▶ Die Maschine ist doppeltisoliert. Nur Original-Ersatzteile verwenden. Hinweis für die Wartung doppeltisolierter Produkte beachten.
- ▶ Zum Ölen der Maschine nur von bernette empfohlenes Öl verwenden.

Sachgemäße Verwendung

- ▶ Die Maschine kann von Kindern ab einem Alter von 8 Jahren oder von Personen mit eingeschränkten physischen, sensorischen oder mentalen Fähigkeiten oder Mangel an Erfahrung und Wissen verwendet werden, wenn sie beaufsichtigt werden, oder Anweisungen zum sicheren Umgang mit der Maschine erhalten haben und die daraus resultierenden Gefahren verstehen. Kinder dürfen nicht mit der Maschine spielen. Reinigungs- und Instandhaltungsarbeiten dürfen von Kindern nur unter Aufsicht durchgeführt werden.
- ▶ Die Maschine nur mit dem mitgelieferten Netzkabel verwenden.
Das Netzkabel für USA und Kanada (Netzstecker NEMA 1-15) darf nur für eine Netzspannung von maximal 150 V zu Erde verwendet werden.
Falls die Maschine in einem anderen als dem Ursprungsland eingesetzt werden soll, ein für dieses Land passendes Netzkabel beim bernette Fachhandel beziehen.
- ▶ Die Maschine nur mit dem mitgelieferten Fussanlasser des Typs C-8001 verwenden.
- ▶ Keine Gegenstände in die Öffnungen der Maschine stecken.
- ▶ Keine Gegenstände auf den Fussanlasser stellen.
- ▶ Während des Nähens den Stoff nur sachte führen. Ziehen und Stossen des Stoffes kann zu Nadelbruch führen.
- ▶ Finger von allen beweglichen Teilen fernhalten.
Besondere Vorsicht ist im Bereich der Nadel erforderlich.
- ▶ Maschine nur am Handgriff anheben.
- ▶ Bei Tätigkeiten im Bereich der Nadel – wie Nadel einfädeln, Nadel wechseln, den Greifer einfädeln oder den Nähfuß wechseln – die Maschine ausschalten.
Zum Ausschalten den Netzschalter auf «0» stellen.

- ▶ Wenn Schutzabdeckungen entfernt werden, wenn die Maschine geölt wird oder wenn andere in dieser Bedienungsanleitung erwähnten Reinigungs- und Wartungsarbeiten durchgeführt werden, die Maschine ausschalten und den Netzstecker aus der Steckdose ziehen.
- ▶ Den Netzstecker durch Ziehen am Stecker aus der Steckdose ziehen. Nicht am Kabel ziehen.

SICHERHEITSHINWEISE GUT AUFBEWAHREN

Verfügbarkeit der Anleitung

Die Kurzanleitung ist Bestandteil der Maschine.



Die neueste Version der ausführlichen Bedienungsanleitung für bernette 57 ist unter

<https://www.bernette.com/support> verfügbar.

Die Kurzanleitung der Maschine an einem geeigneten Ort in der Nähe der Maschine aufbewahren und zum Nachschlagen bereithalten.

Bei Weitergabe der Maschine an Dritte, die Kurzanleitung der Maschine beilegen.

Bestimmungsgemässe Verwendung

Ihre bernette Maschine ist für den privaten Hausgebrauch konzipiert und konstruiert. Sie dient zum Nähen von Stoffen und anderen Materialien wie in dieser Bedienungsanleitung beschrieben. Jede andere Verwendung gilt als nicht bestimmungsgemäss. BERNINA

übernimmt keine Haftung für Folgen aus einer nicht bestimmungsgemässen Verwendung.

Ausstattung und Lieferumfang

In dieser Anleitung werden zur Veranschaulichung Beispielbilder verwendet. Die auf den Bildern gezeigten Maschinen und Zubehör müssen nicht zwingend dem tatsächlichen Lieferumfang Ihrer Maschine entsprechen. Das mitgelieferte Zubehör kann je nach Auslieferungsland Änderungen unterliegen. Erwähntes oder gezeigtes Zubehör, welches nicht im Lieferumfang enthalten ist, können Sie als Sonderzubehör beim bernette Fachhandel erwerben. Weiteres Zubehör finden Sie unter [bernette.com/b57](https://www.bernette.com/b57).

Aus technischen Gründen und zwecks Verbesserung des Produkts können Änderungen bezüglich Ausstattung der Maschine und Lieferumfang jederzeit und ohne Vorankündigung vorgenommen werden.

Wartung doppeltisolierter Produkte

Ein doppeltisoliertes Produkt ist mit zwei Isolationseinheiten anstelle einer Erdung ausgestattet. Ein Erdungsmittel ist in einem doppeltisolierten Produkt nicht enthalten und sollte auch nicht eingesetzt werden. Die Wartung eines doppeltisolierten Produkts erfordert höchste Sorgfalt und beste Kenntnisse

des Systems und sollte daher nur von qualifiziertem Personal vorgenommen werden. Es dürfen für Service und Reparatur nur Original-Ersatzteile verwendet werden. Ein doppeltisoliertes Produkt ist folgendermassen gekennzeichnet: *Doppeltisolierung* oder *doppeltisoliert*.



Das Symbol kann ebenfalls ein solches Produkt kennzeichnen.

Umweltschutz

BERNINA International AG fühlt sich dem Umweltschutz verpflichtet. Wir bemühen uns, die Umweltverträglichkeit unserer Produkte zu erhöhen, indem wir diese bezüglich Gestaltung und Produktionstechnologie ununterbrochen verbessern.



Die Maschine ist mit dem Symbol des durchgestrichenen Mülleimers gekennzeichnet.

Das bedeutet, dass die Maschine nicht im Haushaltsabfall entsorgt werden darf, wenn sie nicht mehr benötigt wird. Durch eine unsachgemäße Entsorgung können gefährliche Substanzen in das Grundwasser gelangen und damit in unsere Nahrungskette geraten und so unsere Gesundheit schädigen.

Die Maschine muss bei einer nahegelegenen Sammelstelle für Elektroaltgeräte oder bei einer Annahmestelle für die Wiederverwendung der Maschine kostenfrei zurückgegeben werden. Informationen zu den Sammelstellen erhalten Sie bei Ihrer Gemeindeverwaltung. Beim Neukauf einer Maschine ist der Händler verpflichtet, die alte Maschine kostenfrei zurückzunehmen und fachgerecht zu entsorgen.

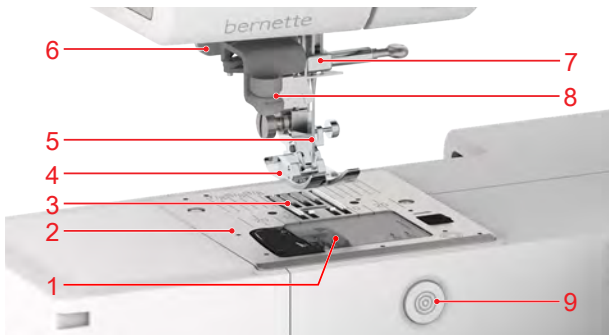
Sofern die Maschine personenbezogene Daten enthält, sind Sie vor der Rückgabe der Maschine selbst für die Löschung der Daten verantwortlich.

Vorderseite



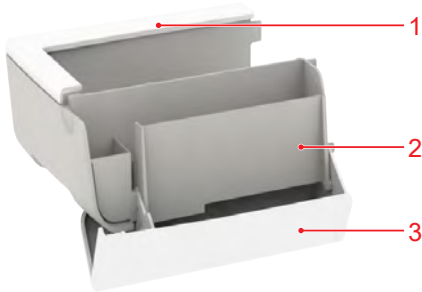
1 Transporteur oben/unten 2 Nadelbereich 3 Nählicht 4 Fadenabschneider
5 Fadengeber 6 Anschließetischanschluss 7 Nähtischanschluss

Nadelbereich



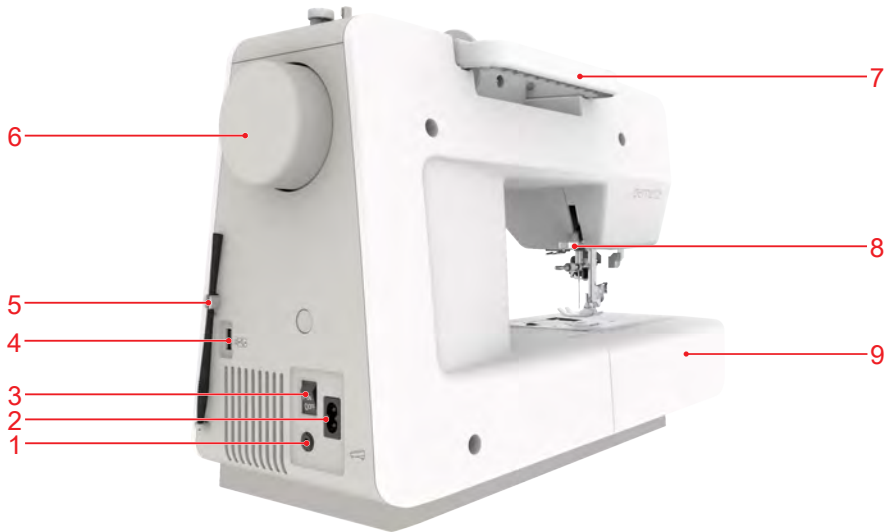
1 Spulenabdeckung
2 Stichplatte
3 Transporteur
4 Nähfuß
5 Nadel
6 Knopflochhebel
7 Nadelhalter
8 Nadeleinfädler
9 Stichplatten-
entriegelungstaste

Nähtisch und Zubehörbox



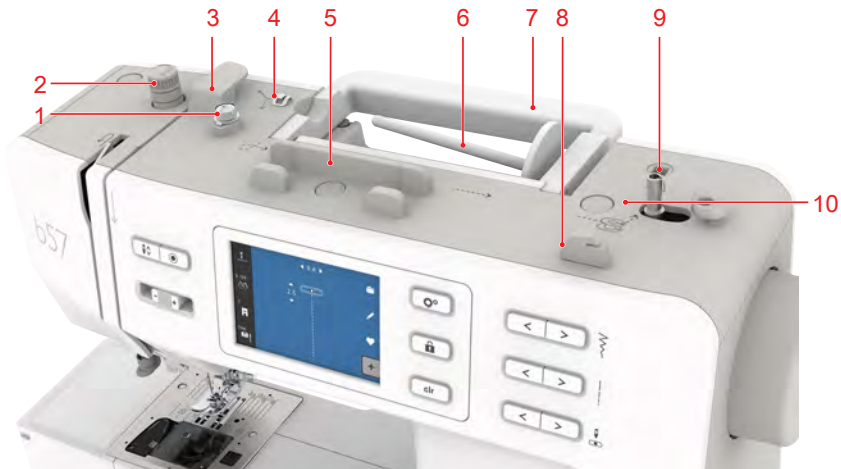
- 1** Nähtisch
- 2** Zubehörbox
- 3** Zubehörbox-abdeckung

Rückseite



- 1** Fussanlasseranschluss
- 2** Netzkabelanschluss
- 3** Hauptschalter
- 4** USB-Anschluss
- 5** Halter für Eingabestift
- 6** Handrad
- 7** Tragegriff
- 8** Nähfußlifter-Hebel
- 9** Nähtisch und Zubehörbox

Ansicht von oben



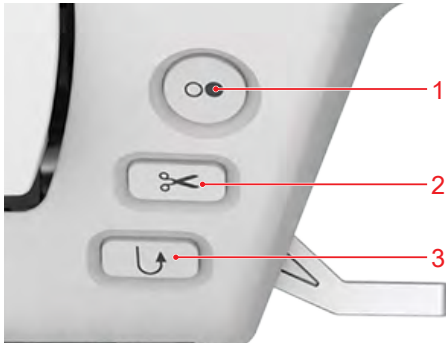
- 1** Fadenführung, Spuler **2** Drehregler Nähfußdruck **3** Fadenführung, hinten
4 Fadenführungsöse **5** Smartgerätehalter **6** Garnrollenhalter, horizontal **7** Traggriff
8 Fadenschneider **9** Aufnahme für vertikalen Garnrollenhalter **10** Spuleinheit

Bedienelemente



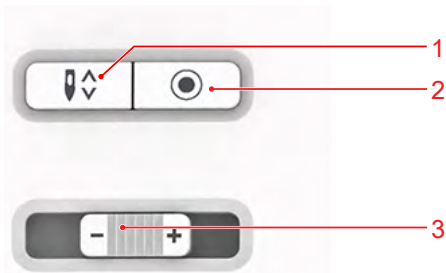
- 1** Funktionstasten über der Nadel **2** Hebel Nadeleinfädler **3** Bedienelemente links
4 Bildschirm **5** Bedienelemente rechts

Funktionstasten über der Nadel



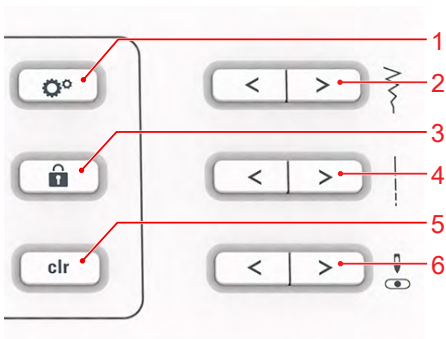
- 1 Start/Stopp
- 2 Fadenschneider
- 3 Rückwärtsnähen

Bedienelemente links



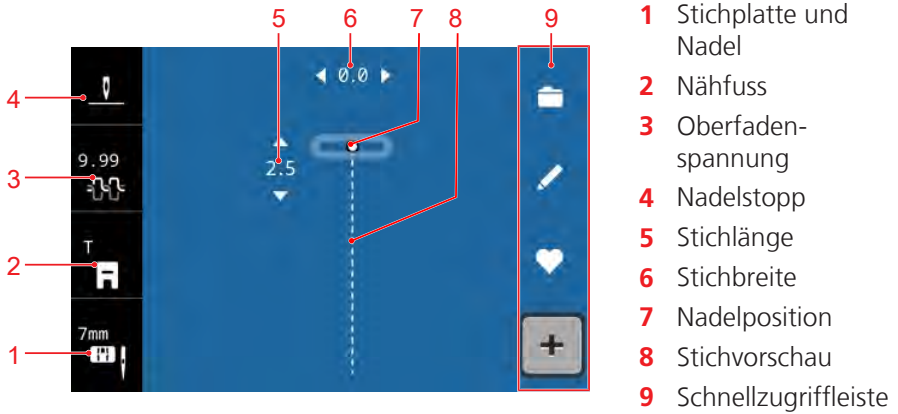
- 1 Nadelposition oben/unten
- 2 Vernähen/Musterende
- 3 Geschwindigkeitsregler

Bedienelemente rechts

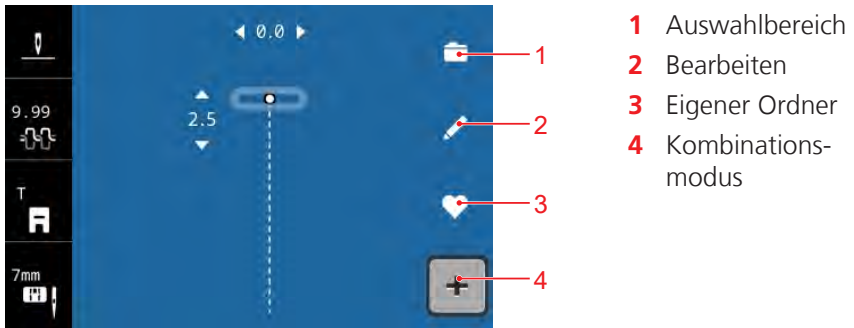


- 1 Einstellungen
- 2 Stichbreite
- 3 Sperren
- 4 Stichlänge
- 5 Zurücksetzen
- 6 Nadelposition links/rechts

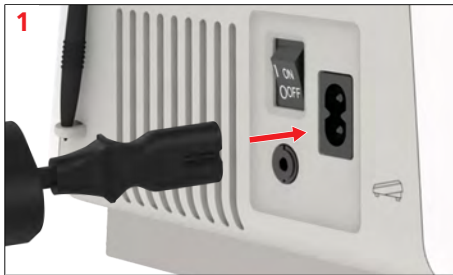
Nähbildschirm



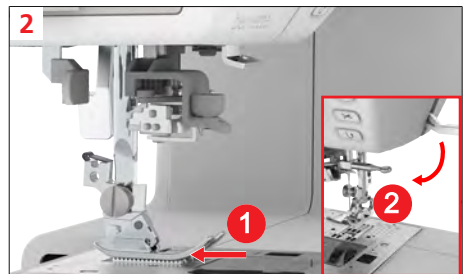
Schnellzugriffleiste



Maschine und Fussanlasser anschliessen



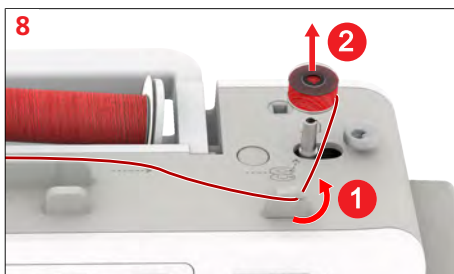
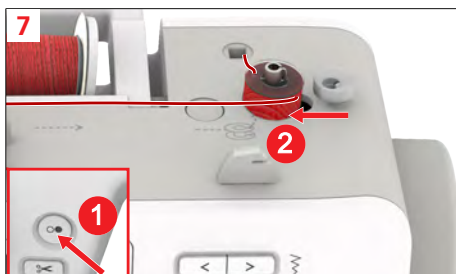
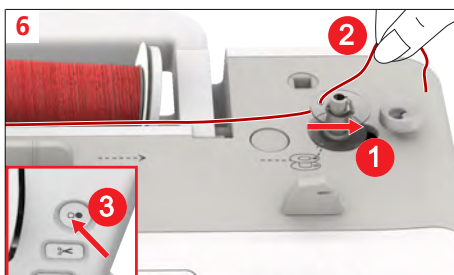
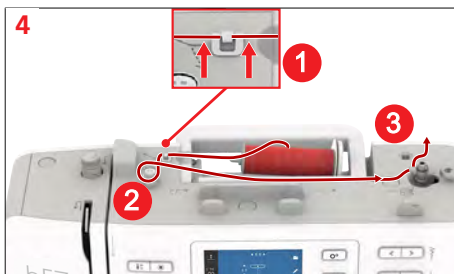
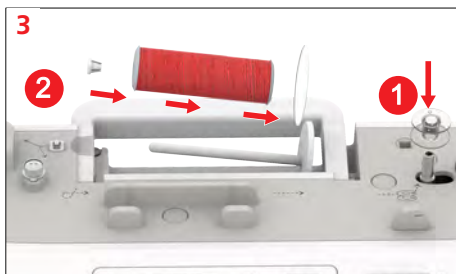
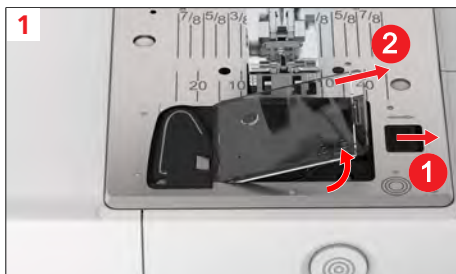
Nähfusssohle wechseln

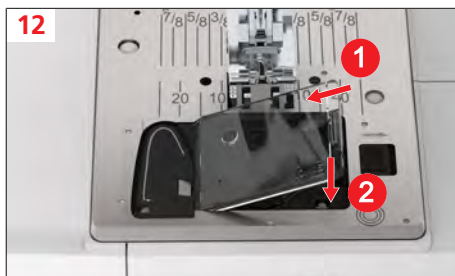
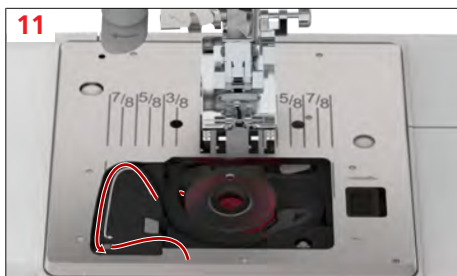
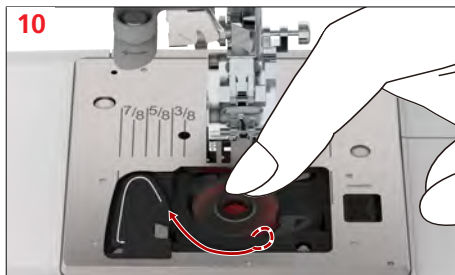
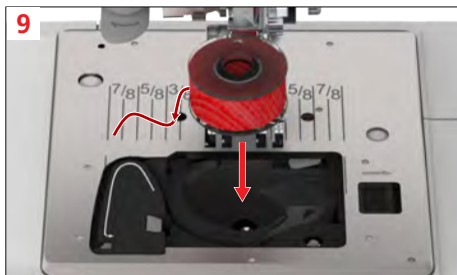


Nadel wechseln

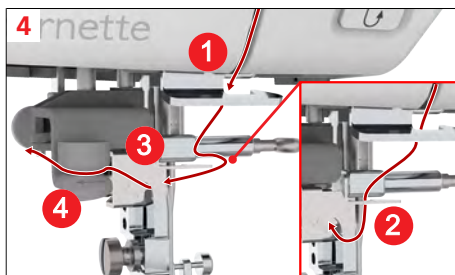
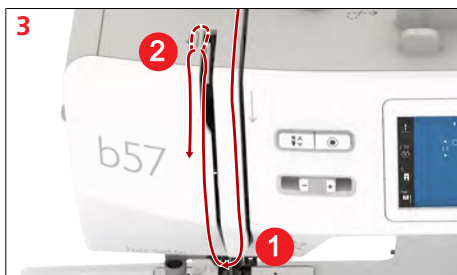
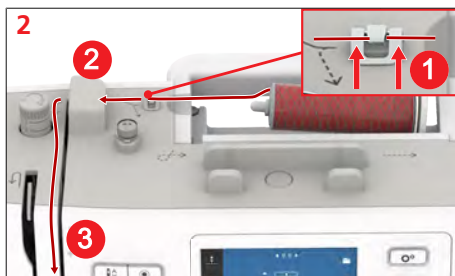
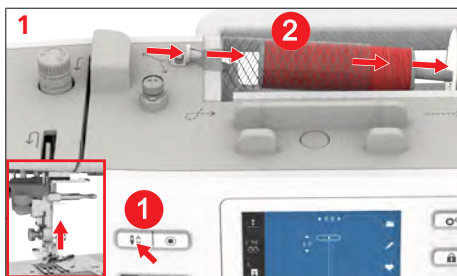


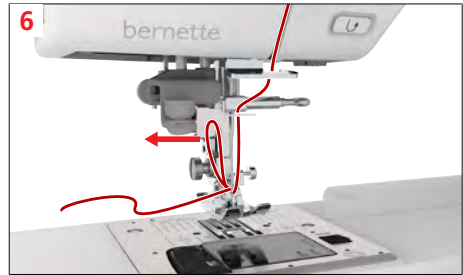
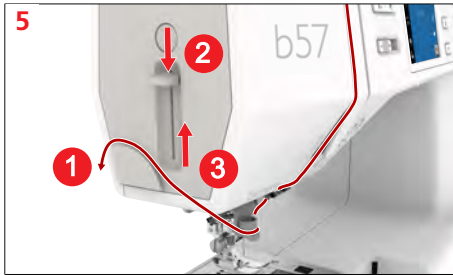
Unterfaden aufspulen und einfädeln



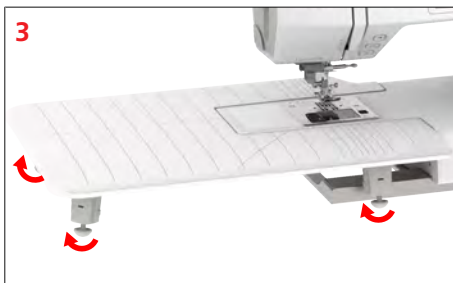
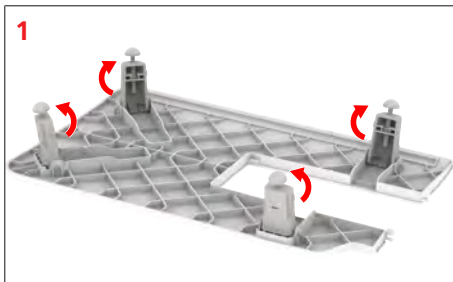


Oberfaden einfädeln

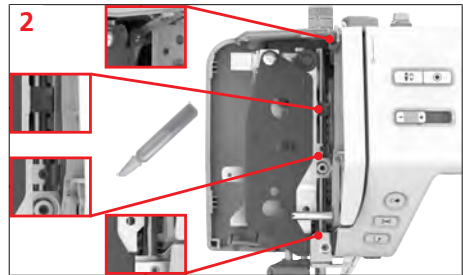
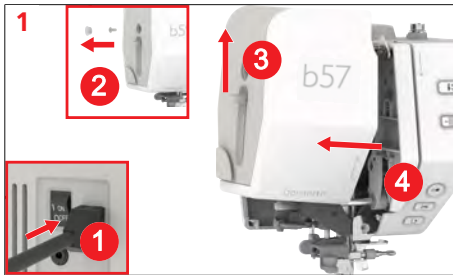




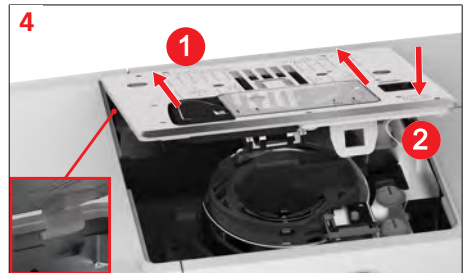
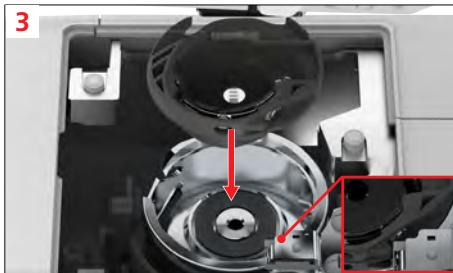
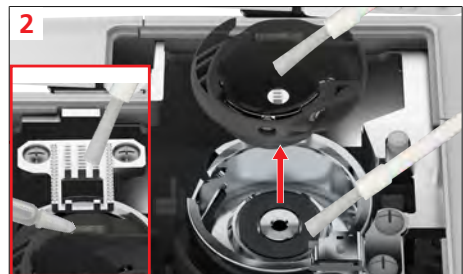
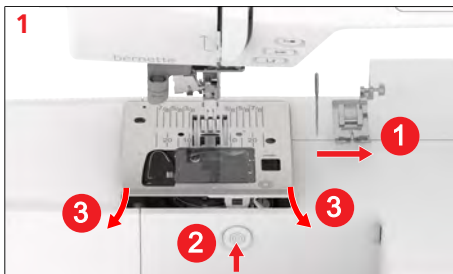
Anschietisch montieren/demontieren





Nadelstange ölen



Transporteur und Greifer reinigen



Bildschirm reagiert nicht

Kalibrierungsdaten falsch.	<ul style="list-style-type: none"> ▶ Bildschirm neu kalibrieren. ▶ Wenn die Kalibrierung im Setup-Programm nicht anwählbar ist, Maschine erneut einschalten und dabei gleichzeitig die Tasten Nadelposition links/rechts  gedrückt halten.
Sperran-Modus eingeschaltet.	▶ Icon Sperran  antippen.
Bildschirm ist defekt oder nicht korrekt angeschlossen.	▶ BERNINA Fachhandel kontaktieren.
Falscher Eingabestift.	▶ Anderen Eingabestift oder Finger verwenden.

Fehlstiche

Falsche Nadel.	▶ Nadeln des Nadelsystems 130/705H verwenden.
Nadel stumpf oder krumm.	▶ Nadel wechseln.
Schlechte Nadelqualität.	▶ Neue BERNINA Qualitätsnadel verwenden.
Nadel falsch eingesetzt.	▶ Nadel mit der flachen Seite nach hinten bis zum Anschlag in den Nadelhalter einführen und festschrauben.
Falsche Nadelspitze.	▶ Nadelspitze der textilen Struktur des Projekts anpassen.
Falsches Nadel-Faden-Verhältnis.	▶ Nadel mit passender Nadelstärke verwenden.

Geschwindigkeit zu gering

Umgebungstemperatur zu warm oder zu kalt.	▶ Maschine 1 Stunde vor Nähbeginn in einen Raum mit Zimmertemperatur stellen.
---	---

Geschwindigkeit zu gering

Reduzierte maximale Geschwindigkeit.

- ▶ Geschwindigkeitsregler nach rechts schieben.
- ▶ Maximale Nähgeschwindigkeit in den Einstellungen ändern.

Maschine startet nicht

Maschine ist nicht am Stromnetz angeschlossen.

- ▶ Den Netzstecker in die Steckdose und in die Maschine einstecken. Dabei sicherstellen, dass der Stecker vollständig in der Maschine steckt.
- ▶ Steckdose auf Strom prüfen.

Umgebungstemperatur zu warm oder zu kalt.

- ▶ Maschine 1 Stunde vor Nähbeginn in einen Raum mit Zimmertemperatur stellen.
- ▶ Maschine anschliessen und einschalten.

Maschine defekt.

- ▶ BERNINA Fachhandel kontaktieren.

Nadelbruch

Nadel falsch eingesetzt.

- ▶ Nadel mit der flachen Seite nach hinten bis zum Anschlag in den Nadelhalter einführen und festschrauben.

Stoff wurde gezogen.

- ▶ Stoff gleichmässig führen.

Dicker Stoff wurde geschoben.

- ▶ Höhenausgleich für dicke Nahtstellen verwenden.

Verknoteter Faden.

- ▶ Qualitätsfaden verwenden.

Nahtfehler

Fadenreste zwischen den Fadenspannungsscheiben.

- ▶ Gefalteten, dünnen Stoff (Gefaltete Seite verwenden) mehrmals durch die Fadenspannungsscheiben ziehen.

Falsch eingefädelt.

- ▶ Ober- und Unterfaden neu einfädeln.

Oberfaden wird nicht eingefädelt

- Nadel falsch eingesetzt. ▶ Nadel mit der flachen Seite nach hinten bis zum Anschlag in den Nadelhalter einführen und festschrauben.

- Nadel oder Nähfuß nicht kompatibel. ▶ Hinweise zum Nadeleinfädler beachten.

- Einfädlerkopf ist defekt. ▶ BERNINA Fachhandel kontaktieren.

Oberfaden gerissen

- Falsches Nadel-Faden-Verhältnis. ▶ Nadel der Fadenstärke anpassen.

- Oberfadenspannung zu fest. ▶ Oberfadenspannung reduzieren.

- Falsch eingefädelt. ▶ Oberfaden neu einfädeln.

- Schlechte Fadenqualität. ▶ Qualitätsfaden verwenden.

- Nähfuß beschädigt. ▶ Nähfuß wechseln.

- Stichloch in der Stichplatte oder Greiferspitze beschädigt. ▶ Um die Beschädigungen beseitigen zu lassen, BERNINA Fachhandel kontaktieren.
▶ Stichplatte wechseln.

Faden beim Fadengeber eingeklemmt.

- ▶ Schraube am Kopfdeckel entfernen.



- ▶ Den Kopfdeckel unten vorsichtig nach vorne ziehen.
- ▶ Um den Kopfdeckel zu entfernen, den Deckel leicht nach oben kippen.
- ▶ Fadenreste entfernen.
- ▶ Den Kopfdeckel montieren und die Schraube festziehen.

Oberfaden gerissen

Nadel beschädigt. ▶ Nadel wechseln.

Oberfadenüberwachung reagiert nicht

Oberfadenwächter nicht eingeschaltet. ▶ Oberfadenwächter in den Einstellungen einschalten.

Oberfadenwächter defekt. ▶ BERNINA Fachhandel kontaktieren.

Oberfadenüberwachung reagiert zu häufig

Oberfaden nicht korrekt eingefädelt. ▶ Oberfaden korrekt einfädeln.

Oberfadenspannung zu niedrig. ▶ Oberfadenspannung einstellen.

Oberfadenwächter defekt. ▶ BERNINA Fachhandel kontaktieren.

Stichplatte nicht erkannt

Stichplatte ohne Sensor. ▶ Stichplatte mit Sensor montieren.

Störung durch Magnetfeld. ▶ Magnetisches Zubehör im Bereich der Stichplatte entfernen.

Sensor an der Stichplatte defekt. ▶ BERNINA Fachhandel kontaktieren.

Ungleichmässige Stichbildung

Oberfaden zu fest/zu locker. ▶ Oberfadenspannung einstellen.
▶ Fadenabzug von der Garnrolle kontrollieren.

Nadel stumpf oder krumm. ▶ Nadel wechseln und sicherstellen, dass eine neue BERNINA Qualitätsnadel verwendet wird.

Schlechte Nadelqualität. ▶ Neue BERNINA Qualitätsnadel verwenden.

Schlechte Fadenqualität. ▶ Qualitätsfaden verwenden.

Falsches Nadel-Faden-Verhältnis. ▶ Nadel der Fadenstärke anpassen.

Ungleichmässige Stichbildung

Falsch eingefädelt.	<ul style="list-style-type: none">▶ Oberfaden neu einfädeln.▶ Unterfaden neu einfädeln.
Stoff wurde gezogen.	<ul style="list-style-type: none">▶ Stoff gleichmässig führen.
Falsche Spulenkapsel verwendet.	<ul style="list-style-type: none">▶ Mitgelieferte Spulenkapsel verwenden.
Unterfaden zu fest/zu locker.	<ul style="list-style-type: none">▶ BERNINA Fachhandel kontaktieren.
Staub oder Fadenreste unter der Spannungsfeder der Spulenkapsel	<ul style="list-style-type: none">▶ Staub und Fadenreste entfernen.

Unterfaden gerissen

Spulenkapsel beschädigt.	<ul style="list-style-type: none">▶ Spulenkapsel ersetzen.
Stichloch in der Stichplatte beschädigt.	<ul style="list-style-type: none">▶ Um die Beschädigungen beseitigen zu lassen, BERNINA Fachhandel kontaktieren.▶ Stichplatte wechseln.
Nadel stumpf oder krumm.	<ul style="list-style-type: none">▶ Nadel wechseln.

Unterfadenüberwachung reagiert nicht wie erwartet

Unterfadenwächter nicht eingeschaltet.	<ul style="list-style-type: none">▶ Unterfadenwächter in den Einstellungen einschalten.
Unterfadenwächter defekt.	<ul style="list-style-type: none">▶ BERNINA Fachhandel kontaktieren.

Nadeleinfädler fädelt nicht ein

Die in der Nadelauswahl ausgewählte Nadel kann nicht automatisch eingefädelt werden, z. B. Zwillingnadel.	<ul style="list-style-type: none">▶ Einzelnadel: Passende Nadel montieren und in der Nadelauswahl auswählen.▶ Zwilling- oder Drillingsnadel: Nadeln von Hand einfädeln.
Mit dem ausgewählten Nähfuss kann nicht automatisch eingefädelt werden.	<ul style="list-style-type: none">▶ Passenden Nähfuss montieren und in der Nähfussauswahl auswählen.

Nadeleinfädler fädelt nicht ein

Nadel ist krumm.

- ▶ Nadel wechseln und sicherstellen, dass eine neue BERNINA Qualitätsnadel verwendet wird.

Nadel falsch eingesetzt.

- ▶ Nadel mit der flachen Seite nach hinten bis zum Anschlag in den Nadelhalter einführen und festschrauben.

Nadeleinfädler ist verschmutzt.

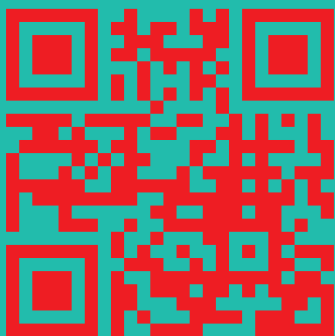
- ▶ Den Nadeleinfädler reinigen.

Der Einfädlermechanismus ist nicht in der richtigen Position.

- ▶ Position des Einfädlermechanismus prüfen.
- ▶ Wenn sich der Einfädler vorne befindet, den Nadeleinfädler leicht nach links drehen, bis er senkrecht zum Maschinenkopf steht. Wenn nötig, Fehlermeldung bestätigen. Nadel erneut einfädeln.
- ▶ Wenn sich der Einfädler nicht vorne befindet, den Finger unter den Nadeleinfädler legen und den Nadeleinfädler leicht nach oben drücken. Nadel erneut einfädeln.

Einfädlerkopf ist defekt.

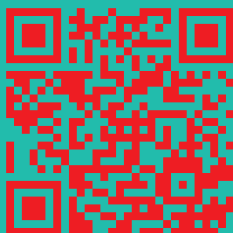
- ▶ BERNINA Fachhandel kontaktieren.



www.bernette.com/b57



Scannen Sie den QR-Code, um
die kostenlose Nähanleitung herunterzuladen



5200057.0.01 | 2026-06 DE

© BERNINA International AG
Steckborn CH, www.bernette.com